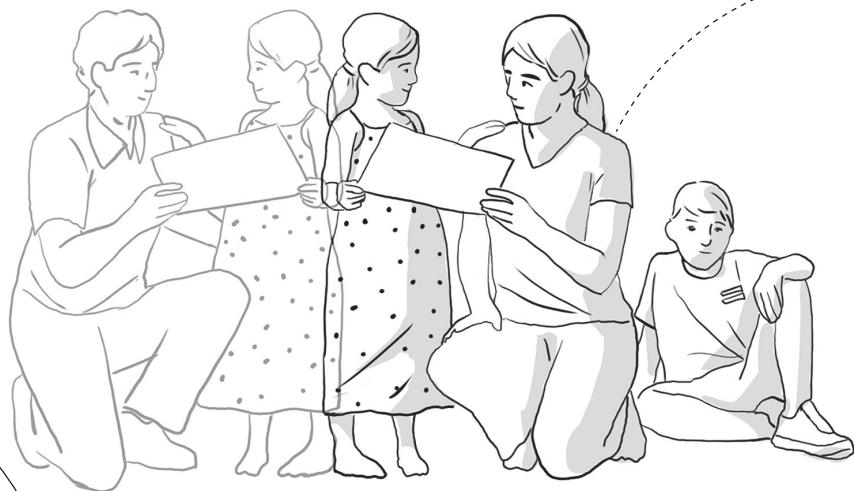




# Rapport d'activités Valais 2022



« Ma boule de tristesse diminue petit-à-petit en venant ici, j'aimerais bien qu'elle fasse la taille d'une cerise un jour. »

*Enfant 10 ans, suite à la séparation de ses parents*



# As'trame Valais en 2022

2022 a été une année de grands défis et de changements pour As'trame Valais. **Au départ de la création d'As'trame Valais, nos prestations s'adressaient essentiellement à des enfants dont les parents avaient la capacité de penser leurs besoins de suivi et de le mettre en place de leur propre initiative.** Notre travail était, dès lors, essentiellement destiné aux jeunes. Nos parcours en 5 séances leur permettaient d'évoquer leurs difficultés face à une situation et de trouver des ressources pour avancer. Le point de situation, réalisé à la fin du parcours, était l'occasion de prodiguer des conseils aux parents pour qu'ils puissent accompagner au mieux leurs enfants dans cette étape de vie. Ce protocole utilisé comme outil de prévention est efficace. Néanmoins, il s'avère inadapté lors de situations plus délicates et complexes.

À ce jour, après les années COVID, les statistiques nationales\* mettent en évidence une fragilisation des enfants et jeunes. **Parallèlement, As'trame Valais a constaté une nette progression des demandes de soutien pour des familles fortement déstabilisées par un bouleversement.** Les parents étant trop submergés pour répondre aux besoins de leur(s) enfant(s), le pourcentage de familles en difficulté est ainsi passé de 10% en 2019 à 51% en 2022.

Dans ce contexte, notre approche à double focus, centrée à la fois sur les besoins de l'enfant et sur la dynamique familiale, s'impose. En effet, ce n'est pas le soutien à l'enfant qui peut permettre de résoudre la complexité des problématiques auxquelles sont confrontées ces familles. Dans ces situations, **il est nécessaire de mettre en place un travail avec les parents et la famille** qui inclut des outils thérapeutiques. Le protocole d'accompagnement doit, de plus, être adapté à chaque situation tant les problématiques sont diverses et souvent multiples.

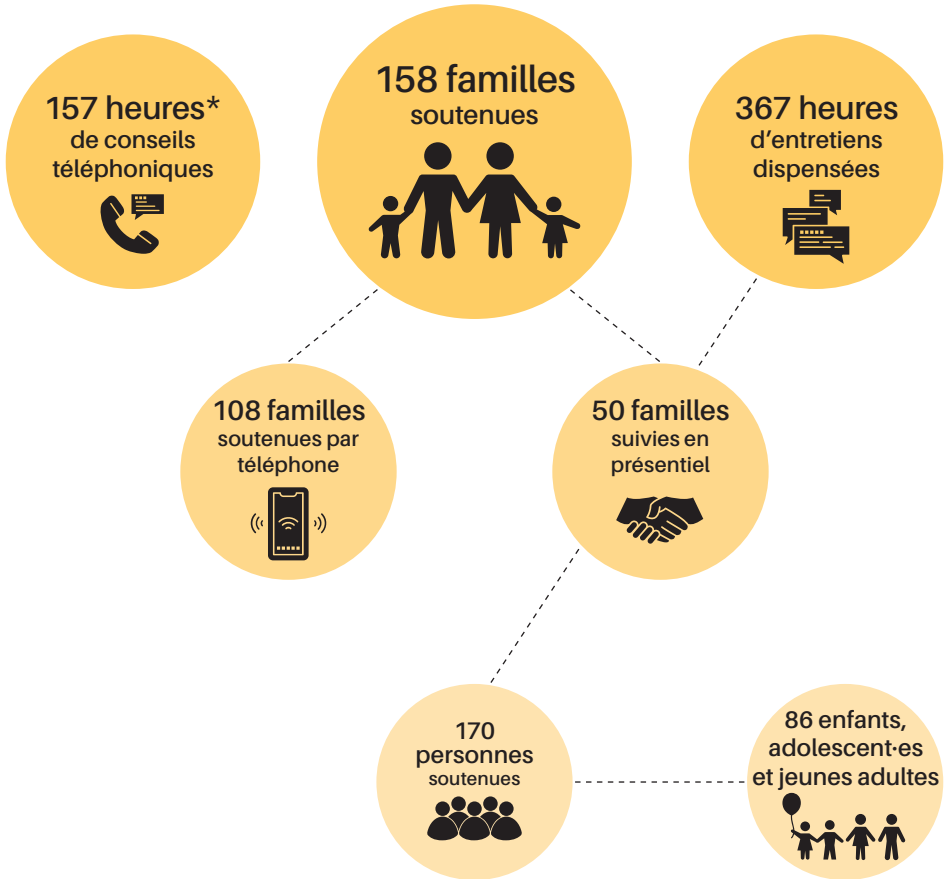
La gestion de ces situations est d'autant plus difficile à assumer car As'trame Valais a dû réduire les temps de travail des intervenant-es par manque de moyens financiers passant d'un équivalent 1,5 EPT (équivalent plein temps) à 1 EPT.

Il est, par ailleurs, **difficile de réadresser ces familles** car beaucoup d'autres institutions sont également en situation de surcharge. Davantage de moyens financiers et une pérennisation à moyen et long terme permettraient à As'trame Valais d'accueillir davantage de familles et de réaliser plus sereinement sa mission de soutien de la santé mentale des enfants et jeunes du Valais.

\*Informations basées sur les rapports de l'Observatoire suisse de la santé (Obsan)

# 1. L'activité 2022 dans le canton du Valais

## Familles



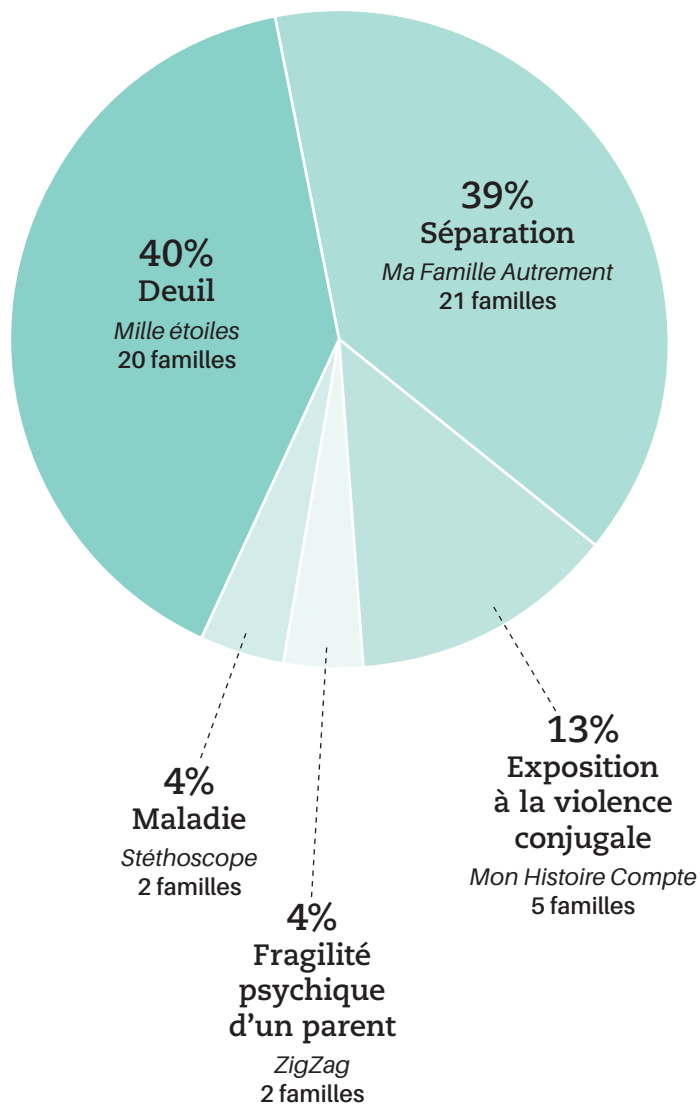
\*Les heures de conseils téléphoniques concernent à 47% les familles et à 53% les professionnel·les.

## Formations et supervisions pour les professionnel·les



## Chiffres par domaines d'action

367 heures d'entretiens dispensées



## 2. Nos domaines d'action

### ★ Deuil

*Offrir un espace aux familles suite au décès d'un proche, en mettant l'accent sur le vécu des enfants.*



En 2022, As'trame Valais a accompagné **20 familles** confrontées à la perte d'un proche, dont 30 enfants et ados. 60% des familles disposaient de bonnes ressources et ont sollicité notre aide principalement pour soutenir l'enfant dans son cheminement personnel. 25% des familles se trouvaient à un moment délicat où un soutien familial plus global était important afin d'éviter une péjoration de leur situation.

Pour ces familles, et en particulier aux enfants, il leur a été proposé de faire un suivi sous forme d'un « parcours » en 5 séances, en individuel, en groupe, en fratrie ou en famille. **Nous avons notamment organisé un suivi en groupe avec 4 enfants.** Finalement, pour 15%, il s'agissait de familles fortement fragilisées pour lesquelles un travail approfondi était nécessaire, non seulement avec les enfants, mais également avec les parents. Malheureusement, nos moyens n'ont pas permis de l'offrir dans tous les cas.

.....

### ★ Enfants face à la fragilité psychique d'un parent

*Apporter un soutien à l'enfant lorsqu'un parent présente une fragilité psychique en se focalisant sur son vécu.*



Nous avons accompagné 2 familles confrontées à la fragilité psychique de l'un des parents. **Les sentiments de honte, de culpabilité ou de peur empêchent souvent les parents de chercher de l'aide pour leurs enfants.** Dans l'une des familles, l'enfant a pu faire un parcours en 5 séances. L'autre famille a décidé de ne pas donner suite malgré nos relances après le premier entretien.

De manière générale, nous constatons des tabous encore très présents autour de la fragilité psychique. Pour sensibiliser familles et professionnel·les au vécu des enfants confrontés à cette situation et à leur besoin de soutien, **As'trame Valais s'est investi dans l'organisation d'une projection du film « La Forêt de mon père ».** Celui-ci aborde cette problématique de manière délicate, au travers des yeux d'une adolescente. Cette action nous a aussi permis de nous rapprocher d'associations actives dans le domaine qui ont été nos partenaires pour cet événement.

## ★ Enfants confrontés à la séparation parentale



*Prendre soin du vécu et des émotions des enfants et permettre aux parents d'organiser au mieux leur coparentalité.*

Les situations de séparation représentent 40% des familles reçues à As'trame Valais. Plus exactement, **ce sont 21 familles qui ont fait appel à As'trame pour obtenir une aide en lien avec une séparation parentale**. 67% de ces familles traversaient une situation complexe. Cela signifie que les conflits étaient cristallisés, que la famille n'avait pas les ressources émotionnelles, ou que des problématiques autres telles que la violence ou financières aggravaient la situation. Pour ces familles, le suivi a dû intégrer des outils thérapeutiques pour travailler autant avec les parents que les enfants, ce qui a nécessité un nombre de séances plus important afin de s'adapter aux problématiques. Pour plus de la moitié des familles, deux intervenant-es ont été mobilisé-es, soit pour accueillir les parents ensemble en co-intervention, soit pour recevoir chacun des parents séparément afin qu'il se sente en sécurité de parler librement sans jugement du conjoint ou de parti pris. Le nombre d'heures consacrées à ces familles a donc été bien plus important que pour les autres situations. À cela s'ajoute un nombre d'heures d'échanges avec le réseau très important afin de s'assurer que la famille bénéficie d'un soutien global. Pour 33% des familles, la situation était plus simple, donc notre action s'est concentrée sur un soutien des enfants en groupe, avec une ou deux séances de conseil aux parents, pour les soutenir dans leur parentalité.

.....

## ★ Maladie au sein de la famille



*Soutenir les enfants et les parents lorsque la maladie grave touche un membre de la famille.*

Deux familles touchées par la maladie grave d'un parent sont venues à As'trame Valais afin de trouver du soutien pour les enfants. **Dans les deux cas, les parents ont consulté d'abord par rapport aux besoins des enfants**. Néanmoins, et cela a été particulièrement le cas pour une des familles, les adultes ont aussi eu besoin d'un espace pour exprimer leurs peurs et leur souffrance avant de pouvoir prendre en compte celles de leurs enfants. Pour une des familles, les enfants ont suivi un parcours fratrie ensemble qui leur a permis de libérer les émotions qu'ils enfouissaient et de s'affirmer. Le parent, proche aidant, a pu, lui aussi, bénéficier d'un parcours pour exprimer ses sentiments face à l'injustice de la situation. L'autre famille a bénéficié d'un entretien préalable, le parcours pour les enfants restant en attente pour l'année suivante.

## ★ Enfants exposés à la violence conjugale

*Soutenir les enfants exposés à la violence dans le cadre familial.*



De la violence conjugale a été identifiée pour 5 familles qui venaient au départ pour aider les enfants suite à une séparation parentale. **Bien que nommée par les intervenant-es, les parents ont souvent eu du mal à reconnaître la problématique et à l'accepter.** De ce fait, il était difficile d'avoir accès aux enfants pour travailler cette question avec eux. L'équipe d'As'trame Valais a privilégié des entretiens individuels avec chaque parent pour essayer de leur faire prendre conscience de la situation et de les sensibiliser à l'impact sur leurs enfants. Lorsque les situations étaient préoccupantes, elles ont été signalées aux autorités en accord avec les victimes de la violence.



« La peur c'est comme un caillou dans mon ventre.  
Il faudrait que je fasse descendre ce caillou dans mon pied,  
ensuite je donne un coup de pied pour qu'il parte. »

*Témoignage d'un garçon de 4 ans au sujet de la séparation  
de ses parents*



## ★ Fragilisation des familles

En 2022, nous avons constaté une fragilisation des familles, notamment au niveau financier et au niveau de la complexité des situations.

### Difficultés financières des familles

Si 2022 a été marqué par la complexité des problématiques pour lesquelles les familles ont consulté As'trame Valais, nous avons constaté un nombre de familles, plus élevé (+ 6%) que les années précédentes, ayant nécessité de rabais financiers. Pourtant les prestations d'As'trame Valais, grâce aux dons et subventions, sont déjà facturées bien en dessous des coûts réels, pour favoriser l'accès des familles. Néanmoins, des rabais allant jusqu'à 75% ont été nécessaires pour 20 familles, qui en leur absence, n'auraient pas pu offrir des soins de santé mentale à leurs enfants. Bien que la contribution des familles représente déjà une proportion minime des recettes au budget, cette situation a fragilisé encore davantage les finances d'As'trame Valais. Des demandes de fonds additionnelles ont été nécessaires pour pouvoir intervenir auprès de ces familles extrêmement fragilisées.

### Complexification des situations de séparation

Jusqu'en mai 2022, As'trame Valais a poursuivi sa **participation au projet Consensus Parental** démarré en 2020. Le but était de soutenir des parents tout au début de leur séparation, en leur permettant de travailler ensemble sur une coparentalité respectueuse des besoins des enfants. Nous avons ainsi été témoin de la mise en place de ce nouveau dispositif favorisant une plus grande coopération entre les professionnel·les. Nous avons pu constater avec satisfaction combien les tribunaux et APEA se montraient sensibles au bien-être des enfants et se mettaient à orienter de plus en plus de familles vers un soutien.

Néanmoins, il s'est avéré que le besoin des familles que nous recevions dépassait souvent la prévention et que c'était un travail plus conséquent qu'il fallait mettre en place avec les parents, face à des situations complexes ou déjà judiciairisées. **L'équipe s'est très vite retrouvée submergée par des situations qui demandaient un temps bien plus conséquent que les 3 mois prévus.** Une des difficultés résidait dans le peu de motivation des parents à se mettre véritablement au travail pour le bien-être des enfants. Les efforts des intervenant·es pour attirer l'attention des parents sur les effets délétères de leur conflit sur la sécurité émotionnelle des enfants sont souvent restés sans succès. Les enjeux de pouvoir autour de la garde ont régulièrement éclipsé les réels besoins des enfants. Dans ces conditions, il a fallu se rendre à l'évidence que nos prestations n'étaient pas adaptées à cette étape du processus, mais seraient plus pertinentes pour construire la coparentalité ultérieurement, une fois le cadre fixé par une autorité.

### 3. As'trame en Suisse romande



#### Chiffres 2022

##### Genève

Familles: 169

Intervenant-es: 4 (2.39 EPT)

##### Vaud

Familles: 343

Intervenant-es: 7 (4.3 EPT)

##### Fribourg

L'antenne est gérée par l'Office Familial.

Toutes les infos sur [www.officefamilial.ch/fr](http://www.officefamilial.ch/fr)

##### Valais

Familles: 50

Intervenant-es: 3 (1.29 EPT)

##### Arc Ne • Be • Ju

Familles: 16

Intervenant-es: 2 (0.35 EPT)

## ★ Formations pour les professionnel·les

Grâce à son expertise reconnue dans ses domaines d'activités, As'trame propose depuis plusieurs années des sensibilisations et des formations destinées aux professionnel·les travaillant avec des enfants, adolescent·es et familles touchés par des événements critiques. Ces formations leur permettent d'acquérir les connaissances et le savoir-faire nécessaires pour mieux gérer ces situations.

En 2022, la fondation As'trame a organisé sur l'ensemble de la Suisse romande **13 formations et sensibilisations** sur inscriptions individuelles.

Il y a eu 2 formations sur les thèmes du **deuil** et de la **séparation** de 4 jours chacune et 7 sensibilisations d'une demi-journée sur ces mêmes thèmes.

De nouvelles offres autour de la **maladie physique et psychique** ont été créées: une formation de deux jours sur ces deux thèmes qui a été donnée à Neuchâtel; une sensibilisation d'une demi-journée sur la fragilité psychique d'un parent, donnée à Fribourg, qui a rencontré un grand succès; une sensibilisation d'une demi-journée sur la maladie somatique dans la famille, qui sera proposée à Genève en 2023.

En 2022, nos équipes ont réalisé **36 interventions sur mandat** ou présentations au sein d'institutions telles que des crèches, des accueils parascolaires, des écoles de formation, des points de rencontre, des hôpitaux, etc. As'trame propose en effet des interventions sur site ajustées aux besoins des équipes, que ce soit sous forme de formations adaptées ou de supervisions.

## ★ Les Matinées d'As'trame

En 2022, notre Matinée consacrée à la fragilité psychique a rassemblé près de **150 participant·es et a été visionnée plus de 400 fois en replay**. Nous avons également organisé une autre Matinée prévue en février 2023 sur le thème du deuil dans une perspective narrative.

Les Matinées d'As'trame sont un cycle gratuit et en ligne de conférences et d'échanges entre professionnel·les, ayant pour thème «*Les familles face aux bouleversements de la vie*». Plusieurs autres Matinées sont disponibles sur: [www.astrame.ch/portail-professionnel-les/les-matinees](http://www.astrame.ch/portail-professionnel-les/les-matinees)

## ★ ZigZag: vivre avec un parent en souffrance psychique

En 2022, As'trame a organisé son premier **séminaire sur les enfants de parents en souffrance psychique**, qui a rassemblé une cinquantaine de professionnel·les. Afin de partager les connaissances et les échanges fructueux de cet événement avec un public plus large, le séminaire a été filmé et est désormais disponible sous forme de ressource en ligne sur notre site.

[www.astrame.ch/portail-professionnel-les/ressources-en-ligne](http://www.astrame.ch/portail-professionnel-les/ressources-en-ligne)

## 4. Équipes

### Équipe psychosociale As'trame Valais

**Sandra Burkhalter:** Psychologue-psychothérapeute FSP

**Xavier Pitteloud:** Assistant social formé à la thérapie systémique

**Cécile Meyer:** Psychologue (jusqu'au 31 décembre)

**Sidonie Thueler:** Intervenante psychosociale (dès 15 novembre)

### Équipe de support

**Anne de Montmollin:** Directrice

**Mariza Freire:** Chargée de projets Valais (dès le 1<sup>er</sup> janvier 2022)

**Léa Baeriswyl:** Chargée de projets Valais et projet ZigZag (jusqu'au 28 février 2022)

**Luciano Rey-Bellet:** Chargé administratif

### Conseil de Fondation As'trame

**Valérie Berset:** Cheffe de l'Office de l'Accueil de Jour des Enfants du Canton de Vaud (OAJE), Présidente

**Michel Wosinski:** Directeur de centre d'enseignement spécialisé, Vice-Président

**Michaël Kupferschmid:** Économiste responsable de projets, Vice-Président, Trésorier

**Daniel Fornerod:** Pédopsychiatre, Membre

**Silvia Gutierrez:** Avocate, Membre

**Manon Stirnimann:** Avocate, Membre

**Sophie Huguet:** Juriste, Membre

**Débora Didisheim:** Psychologue-Psychothérapeute, Membre

## 5. Comptes As'trame 2022

AS'TRAME  
VALAIS

<b>RECETTES</b>	<b>229'361</b>
Revenus de l'activité	20'801
Fonds publics	104'994
Fonds privés	103'565
<b>CHARGES</b>	<b>233'582</b>
Soutien aux familles	150'360
Formations et sensibilisation	24'863
Administration et recherche de fonds	25'455
Charges liées à l'activité	5'260
Locaux	18'464
Frais de bureau et informatique	2'836
Communication	3'165
Autres frais	3'179
<b>RÉSULTAT</b>	<b>- 4'221</b>

« J'ai ressenti de la tristesse  
quand ON s'est séparés. »

*Témoignage d'un adolescent s'incluant  
dans la séparation de ses parents*

# 6. Remerciements

*Notre sincère gratitude va à tous nos partenaires et fidèles donateurs-trices qui s'engagent à nos côtés pour soutenir les familles valaisannes :*

## Collectivités et fonds publics

- Le Service cantonal de la jeunesse du Valais
- L'Office cantonal de l'égalité et de la famille
- Service de la Santé publique du Valais
- Bureau Fédéral de l'Égalité entre Femmes et Hommes (BFEG)
- Office Fédéral des Assurances Sociales (OFAS)
- Promotion Santé Suisse (PSS)
- Villes et Communes de : Crans-Montana, Monthey, Nendaz et Vionnaz, Saxon, Saint-Léonard, Trient, Val de Bagnes, Vex

## Fondations

- Fondation les Enfants d'abord
- Fondation Annette et Léonard Gianadda
- MAMMINA – Fondation Francesca Ferrante di Ruffano
- Fondation du Denantou
- Fondation Pratos
- Prof. Otto Beisheim Stiftung
- La Chaîne du Bonheur
- Fondation ProTechno
- Association SOS Enfants de chez nous

## Autres donateurs-trices

- Loterie Romande
- Rotary Club Monthey, Club Soroptimist International Monthey et Chablais, Mobilière Suisse d'assurances
- Les particuliers qui choisissent de nous adresser un don ponctuel

## 7. Perspectives 2023

En 2022, 108 familles n'ont pu être accueillies que par téléphone, alors que certaines auraient eu besoin d'un accompagnement en présentiel. Malheureusement, nous manquons de places disponibles. **Cette situation laisse un sentiment d'inachevé pour les intervenant-es qui auraient souhaité pouvoir offrir un soutien approfondi à davantage de familles.** Ce chiffre met en évidence la nécessité d'augmenter les moyens à disposition afin de mieux soutenir la santé mentale des familles valaisannes bouleversées par des événements de vie tels que le deuil, la séparation, la maladie.

Nous faisons face à d'importants défis financiers, mais nous espérons pouvoir mobiliser des ressources supplémentaires pour soutenir notre action, augmenter nos disponibilités et recevoir plus de familles. Nous sommes convaincus que **grâce à des partenariats stratégiques**, à la sensibilisation des professionnel·les et à l'engagement de nos donateurs, **nous pourrions poursuivre notre mission avec succès** et avoir un impact encore plus significatif sur la santé mentale et le bon développement des enfants et des jeunes qui font face à l'adversité



# Nous soutenir

**La pérennité d'As'trame Valais repose sur de généreux donateurs tels que vous!**

En soutenant notre action, vous aidez des enfants, des adolescent-es et leurs parents à reprendre confiance en la vie malgré un événement qui semble insurmontable.

Vos dons permettent notamment de proposer des tarifs adaptés aux familles en situation financière précaire.

## Notre action vise à :

- Soutenir les liens familiaux mis à mal par le deuil, la séparation ou la maladie
- Mobiliser la famille afin qu'elle puisse rester une ressource lors de bouleversements
- Offrir un espace de soutien et de reconstruction aux enfants pour ne pas les laisser seuls avec leur souffrance

Avec votre aide, As'trame répond aux demandes des familles jour après jour.

## Pour faire un don :

**IBAN CH62 0900 0000 1567 4288 2**



Votre don est déductible des impôts. Contactez-nous si vous désirez un dossier détaillé.



Chemin des Collines 2b | 1950 Sion  
Maison de la Grenette | Rue du Bourg 8 | 1920 Martigny  
027 552 20 25 | [valais@astrame.ch](mailto:valais@astrame.ch) | [www.astrame.ch](http://www.astrame.ch)