



Rapport d'activités Vaud 2022



« Je suis là pour rencontrer d'autres personnes
qui me comprennent »

Témoignage d'un adolescent en deuil d'un parent

As'trame Vaud en 2022

Pour As'trame Vaud, l'année 2022 a été synonyme de changements. Parmi ceux-ci, un **déménagement!** Au vu de l'augmentation du volume de familles reçues, les locaux du Clos-de-Bulle étaient devenus trop petits. Mais, surtout, nous avons reçu notre congé et le délai obtenu arrivait à son terme. Nous avons heureusement trouvé de nouveaux locaux plus grands à la Place de la Riponne 1. As'trame bénéficie désormais de davantage de salles pour accueillir les familles, les groupes d'enfants et les professionnel·les lors de formations.

Notre activité de soutien aux familles a été marquée par une autre évolution importante. Grâce aux fonds extraordinaires reçus de la DGEJ (État de Vaud) en 2021 et 2022, **l'activité de soutien par téléphone s'est beaucoup développée.** Ceci nous a permis de répondre en partie à l'augmentation des demandes, en lien avec la fragilisation psychologique des enfants et des jeunes.

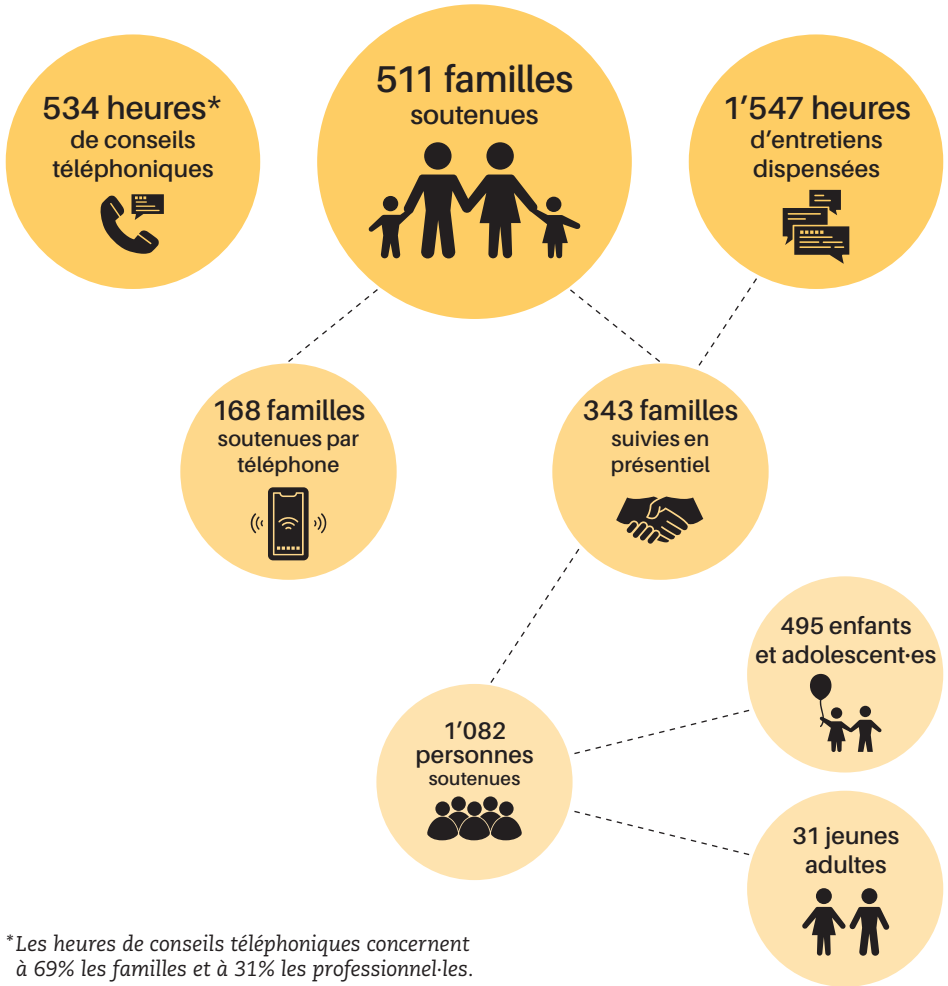
Pour ce qui est des enfants et familles reçus en présentiel, même si leur nombre est resté stable, le nombre d'heures par famille a par contre augmenté, en raison de la **complexité des demandes.**

Nous avons ainsi fait face à des **périodes de surcharge**, et avons dû, à regret, mettre des familles en attente sur plusieurs mois. Pour éviter de trop grands délais de prise en charge, notamment lors de deuil ou de maladie, nous avons décidé de créer une liste d'attente séparée pour les situations de séparations très conflictuelles, qui mobilisent beaucoup de temps.

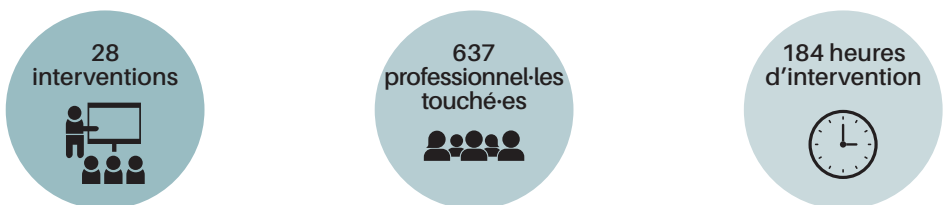
Ceci n'a pas entamé la motivation de l'équipe et nous recherchons toujours des moyens pour augmenter nos disponibilités et mieux répondre aux besoins.

1. L'activité 2022 dans le canton de Vaud

Familles

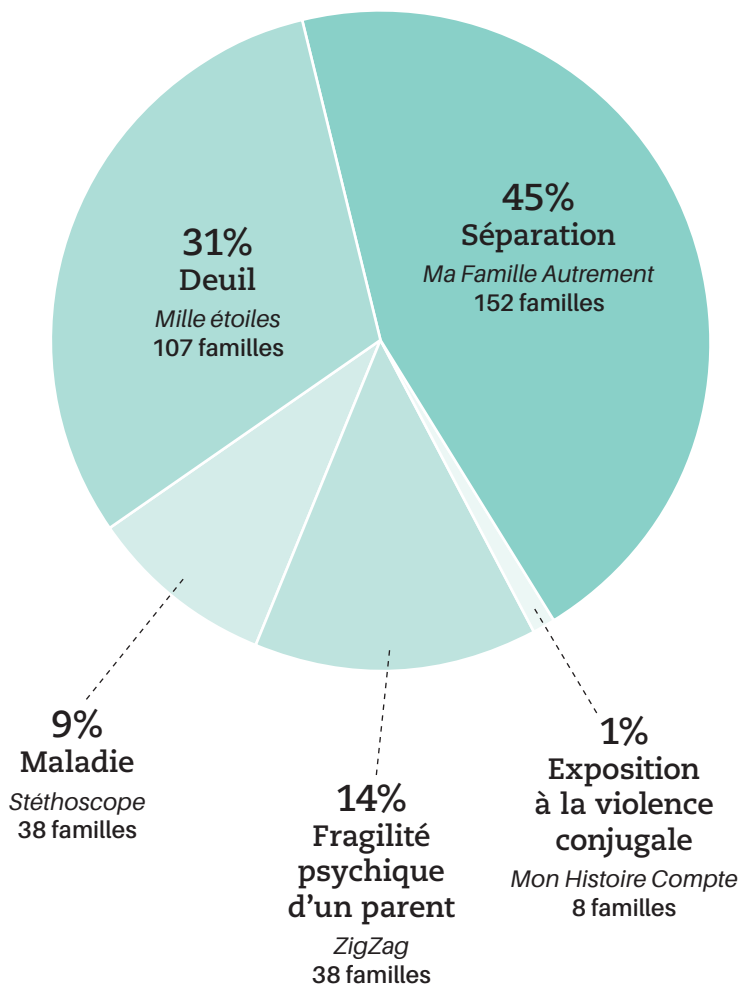


Formations et supervisions pour les professionnel·les



Chiffres par domaines d'action

1'547 heures d'entretiens dispensées



2. Nos domaines d'action



★ Deuil

Offrir un espace aux familles suite au décès d'un proche, en mettant l'accent sur le vécu des enfants.

En 2022, les demandes relatives à l'accompagnement d'enfants et adolescents confrontés au deuil sont restées nombreuses. Nous avons également observé une augmentation des demandes de conseils par téléphone et d'orientation de la part du réseau.

Prise en charge familiale

Constatant l'importance de soutenir la famille dans sa globalité, nous avons renforcé la prise en charge des adultes parallèlement à celle des enfants, selon notre approche à **double-focus**. Il est essentiel de pouvoir leur offrir également un espace, car un parent qui va « bien » aura un effet positif sur ses enfants.

Nouvelle prestation : Mille étoiles - Parents

En fin d'année, nous avons mis la touche finale au nouveau projet « Mille Étoiles - Parents ». Cette prestation, destinée aux parents **en deuil d'un enfant de tout âge**, est le fruit de la collaboration entre un psychologue d'As'trame et deux mères en deuil d'un enfant.

Interventions externes

Concernant la formation auprès des professionnel·les, nous avons été régulièrement mandatés pour des interventions en institutions. Par ailleurs, nos formations puisent leur source dans la pratique et sont mises en perspective avec la théorie. As'trame a également été sollicitée, entre autres, pour une interview de magazine spécialisé, un podcast ou encore un travail de mémoire.

.....

★ Enfants face à la fragilité psychique d'un parent

Apporter un soutien à l'enfant lorsqu'un parent présente une fragilité psychique en se focalisant sur son vécu.



Être constants face à l'inconstance

Dans la pratique, face à l'inconstance du parent, il a été essentiel que les intervenant·es d'As'trame restent constant·es dans leurs liens avec la famille. Par exemple, les rendez-vous ont dû presque systématiquement être rappelés aux parents afin d'être certains que l'enfant ou le parent soit présent au rendez-vous. Pour 5 rencontres, il a été parfois nécessaire d'en planifier 10 au vu du taux important d'annulations ou d'oublis. Les prestations ZigZag demandent donc **une rigueur, une constance et une systématique** plus importante que pour les autres thématiques, car **la dimension sociale y occupe une place prédominante**.

Notons encore que des résistances peuvent freiner l'accessibilité aux prestations : il peut s'agir de la peur de prendre rendez-vous, du jugement, de la question financière, de la crainte d'un potentiel échec ou encore de l'anxiété suscitée par un nouvel environnement. Il convient donc de travailler encore sur l'identification et les moyens de contrer d'éventuelles résistances.

Force du groupe

Pour les enfants et jeunes, nous avons pu constater que le groupe est un **vecteur de résilience extrêmement puissant**. Le savoir des pairs, la transmission et le partage d'expériences se sont révélés être des outils précieux. Pour les adultes, les groupes à l'hôpital de Cery fonctionnent bien et **les échanges sont riches**. Les parents se conseillent et s'encouragent mutuellement sur l'importance de parler de leurs difficultés avec leurs enfants.

Nécessité du réseau

Parallèlement, les synergies et les collaborations interinstitutionnelles se sont **intensifiées et renforcées**. De plus en plus de professionnel·les ont sollicité les équipes d'As'trame afin d'obtenir des conseils par téléphone lors de situations concrètes. Pour cette thématique, **la collaboration du réseau revêt une importance particulière, notamment pour repérer et orienter les enfants**.

.....

★ Enfants confrontés à la séparation parentale

Prendre soin du vécu et des émotions des enfants et permettre aux parents d'organiser au mieux leur coparentalité.



As'trame a maintenu une action dans le domaine de la prévention pour permettre aux enfants vivant tout type de séparation de poser des mots sur leurs ressentis et sécuriser leurs repères. Cependant, **nous avons constaté une complexification des demandes**.

Hausse des séparations conflictuelles

Les situations de séparations complexes et hautement conflictuelles ont constitué une part toujours plus importante de nos prises en charge. Ces conflits sont fréquemment installés dans le temps et souvent judiciarisés. On constate également communément de la disqualification entre les parents par l'intermédiaire des enfants, ce qui constitue une certaine violence psychologique (dénigrement, etc.). **Ces situations ont un impact très fort sur l'enfant et son développement et méritent une attention pointue**.

Notons encore que dans plusieurs situations de séparation, des fragilités psychiques viennent s'additionner et complexifient davantage la situation.

Évaluation et analyse

Cette complexification des demandes a pour conséquence une nette augmentation du temps dévolu à l'évaluation et l'analyse des situations. Parfois, l'évaluation doit se faire en deux temps, car il n'est pas possible de recevoir les parents ensemble, soit parce que les parents le refusent et/ou parce qu'un vécu de violence réactive un stress trop élevé. **Ce travail préalable d'analyse et de positionnement est extrêmement chronophage, mais il est impossible d'en faire l'économie** si l'on veut travailler sur un cadre de sécurité pour l'enfant.

Renforcer les facteurs de protection autour de l'enfant

Avant de prendre en charge l'enfant, il est essentiel de pouvoir prendre un temps avec les parents en amont afin de poser des jalons et déclencher des prises de conscience de l'impact et de la gravité de l'implication de l'enfant dans le conflit. Autour de la séparation gravitent de nombreux enjeux émotionnels et des blessures d'attachement, il est primordial que celles-ci ne se répercutent pas sur l'enfant.

.....

★ Maladie au sein de la famille

Soutenir les enfants et les parents lorsque la maladie grave touche un membre de la famille.



Les entretiens - conseils, un format idéal

Comment parler de la maladie avec mon enfant ? Quels mots utiliser ? Comment lui dire que je vais bientôt partir ? Dans le cadre du programme « Stéthoscope » As'trame a apporté des conseils et un soutien aux parents qui souhaitaient accompagner au mieux leurs enfants dans cette étape difficile.

La maladie et la place que cette dernière occupe au sein de la famille posent beaucoup de questions. Des entretiens-conseils sont donc bien adaptés à cette problématique. Les parents ont besoin d'être rassurés sur ce que vit l'enfant et sur la manière dont il/elle a besoin d'être accompagné-e durant cette phase de vie et ce, à tous les stades de la maladie. Le travail autour de la narration et de l'externalisation permet de mieux verbaliser la maladie dans la famille et de faire circuler la parole autour de celle-ci.

Notons encore que pour la maladie, les parcours enfant se font en fratrie ou en individuel, plutôt qu'en groupe, au vu de l'imprévisibilité de la maladie. Aussi, nous proposons également des séances en famille dans le cadre du parcours ou à la suite de celui-ci.

Ressources

Ici encore, de nombreuses institutions ont **identifié As'trame comme un lieu ressource**. Les services de cancérologie ou encore de soins palliatifs ont orienté de nombreuses familles pour des situations de fin de vie et/ou de maladie grave. Parfois, notre accompagnement pour la maladie se transforme en accompagnement du deuil, mais il peut s'appuyer alors sur une confiance déjà installée lors de l'accompagnement durant la maladie.

.....

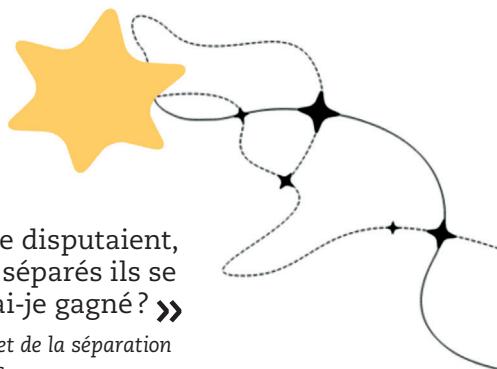
★ La violence conjugale

Notre projet était initialement de créer des groupes pilotes de soutien pour les enfants ayant été exposés à des violences conjugales.



Au vu des constats, nous avons cependant dû réorienter notre action vers des séances préalables avec les parents pour travailler d'abord à une reconnaissance de la violence et de son impact sur les enfants. Nous avons ainsi reçu 8 familles, avec l'objectif d'intégrer les enfants à un groupe. Pour toutes, un bout de cheminement a pu être fait avec les parents, mais pas suffisamment pour recevoir les enfants. 2 autres familles ont bénéficié de conseils par téléphone.

De la violence conjugale a par ailleurs été identifiée pour 9 familles dont la demande de départ était un soutien aux enfants suite à une séparation parentale. Là aussi, nous avons privilégié un travail modulable en étape, en commençant d'abord par les parents, dans le but d'obtenir des changements durables et d'éviter que l'exposition des enfants à la violence ne se poursuive post-séparation. Nous avons cependant constaté que cette problématique dépassait largement le seul cadre d'As'trame et nécessitait un travail en réseau.



« Avant mes parents se disputaient, maintenant qu'ils sont séparés ils se disputent toujours. Qu'ai-je gagné? »

Témoignage d'un enfant au sujet de la séparation de ses parents

3. As'trame en Suisse romande



Chiffres 2022

Genève

Familles: 169

Intervenant-es: 4 (2.39 EPT)

Vaud

Familles: 343

Intervenant-es: 7 (4.3 EPT)

Fribourg

L'antenne est gérée par l'Office Familial.

Toutes les infos sur www.officefamilial.ch/fr

Valais

Familles: 50

Intervenant-es: 3 (1.29 EPT)

Arc Ne • Be • Ju

Familles: 16

Intervenant-es: 2 (0.35 EPT)

★ Formations pour les professionnel·les

Grâce à son expertise reconnue dans ses domaines d'activités, As'trame propose depuis plusieurs années des sensibilisations et des formations destinées aux professionnel·les travaillant avec des enfants, adolescent·es et familles touchés par des événements critiques. Ces formations leur permettent d'acquérir les connaissances et le savoir-faire nécessaires pour mieux gérer ces situations.

En 2022, la fondation As'trame a organisé sur l'ensemble de la Suisse romande **13 formations et sensibilisations** sur inscriptions individuelles.

Il y a eu 2 formations sur les thèmes du **deuil** et de la **séparation** de 4 jours chacune et 7 sensibilisations d'une demi-journée sur ces mêmes thèmes.

De nouvelles offres autour de la **maladie physique et psychique** ont été créées: une formation de deux jours sur ces deux thèmes qui a été donnée à Neuchâtel; une sensibilisation d'une demi-journée sur la fragilité psychique d'un parent, donnée à Fribourg, qui a rencontré un grand succès; une sensibilisation d'une demi-journée sur la maladie somatique dans la famille, qui sera proposée à Genève en 2023.

En 2022, nos équipes ont réalisé **36 interventions sur mandat** ou présentations au sein d'institutions telles que des crèches, des accueils parascolaires, des écoles de formation, des points de rencontre, des hôpitaux, etc. As'trame propose en effet des interventions sur site ajustées aux besoins des équipes, que ce soit sous forme de formations adaptées ou de supervisions.

★ Les Matinées d'As'trame

En 2022, notre Matinée consacrée à la fragilité psychique a rassemblé près de **150 participant·es et a été visionnée plus de 400 fois en replay**. Nous avons également organisé une autre Matinée prévue en février 2023 sur le thème du deuil dans une perspective narrative.

Les Matinées d'As'trame sont un cycle gratuit et en ligne de conférences et d'échanges entre professionnel·les, ayant pour thème «*Les familles face aux bouleversements de la vie*». Plusieurs autres Matinées sont disponibles sur: www.astrame.ch/portail-professionnel-les/les-matinees

★ ZigZag: vivre avec un parent en souffrance psychique

En 2022, As'trame a organisé son premier **séminaire sur les enfants de parents en souffrance psychique**, qui a rassemblé une cinquantaine de professionnel·les. Afin de partager les connaissances et les échanges fructueux de cet événement avec un public plus large, le séminaire a été filmé et est désormais disponible sous forme de ressource en ligne sur notre site.

www.astrame.ch/portail-professionnel-les/ressources-en-ligne

4. Équipes

Équipe psychosociale As'trame Vaud

Magali Droz: Psychologue FSP

Nilo Puglisi: Psychologue

Michel Grataloup: Intervenant psychosocial (dès le 1^{er} avril 2022)

Marc Devigne: Thérapeute de famille systémique

Anne-Line Bauen: Intervenante psychosociale

Vivianne Richoz: Psychologue

Sarah Etienne: Psychologue

Équipe de support

Anne de Montmollin: Directrice

Doris Goy-Walliser: Chargée de projets Vaud

Luciano Rey-Bellet: Chargé administratif

Sarah Gala: Chargée de projets (dès le 1^{er} mai 2022)

Conseil de Fondation As'trame

Valérie Berset: Cheffe de l'Office de l'Accueil de Jour des Enfants du Canton de Vaud (OAJE), Présidente

Michel Wosinski: Directeur de centre d'enseignement spécialisé, Vice-Président

Michaël Kupferschmid: Économiste responsable de projets, Vice-Président, Trésorier

Daniel Fornerod: Pédopsychiatre, Membre

Silvia Gutierrez: Avocate, Membre

Manon Stirnimann: Avocate, Membre

Sophie Huguet: Juriste, Membre

Débora Didisheim: Psychologue-Psychothérapeute, Membre

5. Comptes As'trame 2022

	AS'TRAME VAUD	FORMATION ET DÉVELOPPEMENT ROMAND
RECETTES	874'759	108'542
Revenus de l'activité	88'243	23'267
Fonds publics	562'470	55'460
Fonds privés	224'047	29'815
CHARGES	874'897	107'977
Soutien aux familles	478'304	-
Formations et sensibilisation	88'932	71'715
Administration et recherche de fonds	112'931	21'801
Charges liées à l'activité	9'167	2'862
Locaux	156'101	128
Frais de bureau et informatique	11'226	1'251
Communication	9'055	1'969
Autres frais	9'182	8'251
RÉSULTAT	- 138	565

« J'ai ressenti de la tristesse quand ON s'est séparés. »

Témoignage d'un adolescent s'incluant dans la séparation de ses parents

6. Remerciements

Notre sincère gratitude va à tous nos partenaires et fidèles donateurs-trices qui s'engagent à nos côtés pour soutenir les familles vaudoises :

Collectivités et fonds publics

- Direction Générale de l'Enfance et de la Jeunesse du Canton de Vaud (DGEJ)
- Direction Générale de la Cohésion Sociale du Canton de Vaud (DGCS)
- Bureau de l'Égalité entre les Femmes et les Hommes du Canton de Vaud (BEFH)
- Bureau Fédéral de l'Égalité entre Femmes et Hommes (BFEG)
- Office Fédéral des Assurances Sociales (OFAS)
- Promotion Santé Suisse (PSS)
- Ville de Lausanne
- Villes et Communes de : Arzier-le-Muids, Aubonne, Avenches, Begnins, Bercher, Berolle, Bougy-Villars, Bretigny-sur-Morrens, Chavannes-près-Renens, Chexbres, Crissier, Cuarnens, Écublens, Épalinges, Étagnières, Faoug, Ferreyres, Gland, Gryon, Jorat-Menthue, La Tour-de-Peilz, Le Lieu, Lonay, Lutry, Moiry, Montagny-près-Yverdon, Montiliez, Montreux, Mont-sur-Lausanne, Moudon, Opens, Puidoux, Pully, Renens, Rivaz, Valbroye, Vallorbe, Veytaux, Vugelles-La Mothe, Yvonand

Fondations

- Prof. Otto Beisheim Stiftung, Fondation Marie-Louise Burnat-Stelz, Fondation du Centre Patronal, Fondation Jacqueline de Cérenville, Fondation Suisse de la Chaîne du Bonheur, Fondation Emmanuel et Marie-Thérèse Glutz de Reding, Fondation Marius A. Dubois, Fondation Dr. Alfred Fischer, Fondation W. et E. Grand d'Hauteville, Fondation Madeleine, Fondation Pierre Mercier, Fondation Emile et Odette Moser, Fondation Orion, Fondation Cécile Pélichet, Fondation Prévaille, Fondation Pro Techno, Fondation Notaire André Rochat, Fondation Joseph et Lina Spicher

Autres donateurs-trices

- Loterie Romande
- Société Vaudoise d'Utilité Publique, Table Ronde n°11 de Vevey, Club Soroptimist International de Nyon, Église évangélique réformée du canton de Vaud, Kiwanis Cossonay, Garderie «Les petits acrobates», École Nouvelle de la Suisse Romande
- Les particuliers qui choisissent de nous adresser un don ponctuel

7. Perspectives 2023

★ **Relance des journées pour les familles en deuil**

Les journées «Rencontre & Découverte», destinées aux familles en deuil, n'ont pas pu avoir lieu en 2022. Toutefois, elles sont d'ores et déjà planifiées pour 3 dates en 2023. Pour rappel, ces journées réunissent parents, jeunes et enfants de tous âges et permettent de rencontrer d'autres personnes qui sont, elles aussi, confrontées au deuil. Elles sont l'occasion de vivre ensemble des moments de découverte, de partage et de tisser des liens pour se soutenir mutuellement dans ce cheminement de vie.

.....

★ **Adulte en deuil d'un-e conjoint-e**

Dans la même lignée que la nouvelle prestation «Mille étoiles – Parents» (adultes en deuil d'un enfant), nous souhaitons en 2023 pouvoir relancer des groupes de soutien pour les adultes en deuil d'un-e conjoint-e. Ces groupes s'adressent aux parents, car aider les parents c'est aussi aider les enfants. Ces groupes peuvent également s'adresser aux adultes sans enfants.

.....

★ **Maintenir un lien avec les familles au-delà du groupe ZigZag**

Pour les enfants et jeunes, le réseau est une sécurité lorsque le parent souffre de fragilité psychique. Pour les situations où il n'y a pas d'autre «filet de sécurité» par le réseau (comme une prise en charge par la protection de la jeunesse ou un foyer) il serait important de pouvoir poursuivre l'accompagnement ponctuellement. En effet, au vu de l'inconstance du parent, il serait sécurisant de vérifier, soit par un entretien, soit par téléphone, que les jalons posés durant le suivi sont toujours en place et que l'enfant a des ressources à disposition s'il en a besoin.

Enfin, malgré une forme de réveil et de changement de paradigme latent, notre souhait est de poursuivre le développement de cette prestation et continuer à mieux visibiliser cette thématique dans la société afin qu'aucun enfant ne passe entre les «mailles du filet». Il est essentiel que les politiques se saisissent de cette question, car les besoins de soutiens sont considérables. Tel est notre plaidoyer.

Nous soutenir

La pérennité d'As'trame Vaud repose sur de généreux donateurs tels que vous!

En soutenant notre action, vous aidez des enfants, des adolescent-es et leurs parents à reprendre confiance en la vie malgré un événement qui semble insurmontable.

Vos dons permettent notamment de proposer des tarifs adaptés aux familles en situation financière précaire.

Notre action vise à :

- Soutenir les liens familiaux mis à mal par le deuil, la séparation ou la maladie
- Mobiliser la famille afin qu'elle puisse rester une ressource lors de bouleversements
- Offrir un espace de soutien et de reconstruction aux enfants pour ne pas les laisser seuls avec leur souffrance

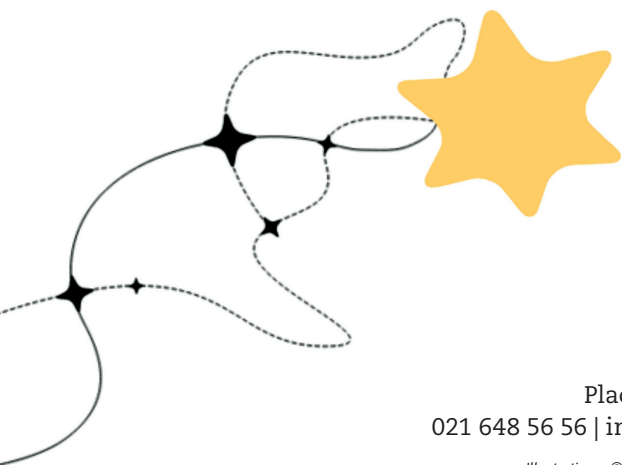
Avec votre aide, As'trame répond aux demandes des familles jour après jour.

Pour faire un don :

IBAN CH44 0900 0000 1003 9910 7



Votre don est déductible des impôts. Contactez-nous si vous désirez un dossier détaillé.



As'trame
Vaud

Fondation As'trame

Place de la Riponne 1 | 1005 Lausanne
021 648 56 56 | info@astrame.ch | www.astrame.ch